

ПРОФИЛАКТИКА ИНФЕКЦИЙ, ПЕРЕДАЮЩИХСЯ ИКСОДОВЫМИ КЛЕЩАМИ

Кто такие иксодовые клещи?

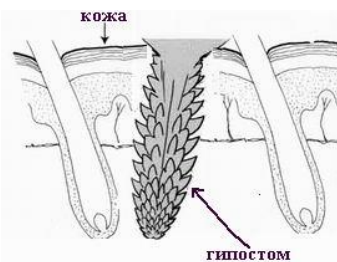
ИКСОДОВЫЕ КЛЕЩИ (ЛАТ. IXODIDAE) - семейство паразитиформных клещей отряда Acariformes. Длина 1-10мм. Насчитывают свыше 1000 видов. Паразиты, среди которых встречаются переносчики возбудителей ряда инфекционных болезней животных (пироплазмозы) и человека (клещевой энцефалит, боррелиоз и др.). Встречаются во многих регионах, особенно много их в тропиках и субтропиках.

Обычно, личинки и нимфы питаются на мелких животных, но, иногда, могут нападать и на людей. Взрослые клещи *питаются кровью*, нападают как на крупных животных, так и на людей. Самка клеща откладывает яйца только после того, как напьется крови. Она способна выпить объем крови, который более чем в 100 раз превышает ее вес. Поэтому самка находится на теле жертвы дольше самца. На теле клещ может находиться несколько суток. После того как клещ напился крови, он достает хоботок из тела и отваливается. Отложив яйца, самка клеща погибает.

За жизненный цикл клещ питается несколько раз на разных хозяевах. При этом он может заразиться возбудителями различных болезней и передавать их при следующем кормлении. Большинство клещей каждый последующий раз питается на новом хозяине. Некоторые виды клещей проходят первые фазы жизненного цикла или весь жизненный цикл, не меняя хозяина на одном животном.

Клещи не прыгают и не летают. Для того, чтобы клещ попал на тело, надо пройти в непосредственной близости от него. Своих жертв клещи поджидают сидя на земле или траве, выставив передние лапы, на которых находятся специальные органы чувств, реагирующие на тепло и запах. Когда мимо проходит потенциальная жертва, клещ вцепляется в нее передними лапами.

Попав на тело, клещ кусает не сразу. До присасывания клеща может пройти несколько часов. Если клещ будет вовремя замечен, то укуса можно избежать.



Выбрав место укуса, клещ прокусывает кожу хелицерами и вставляет в ранку гипостом (специальный вырост глотки похожий на гарпун). Гипостом покрыт хитиновыми зубчиками, которые удерживают клеща. Поэтому клеща сложно вытащить.

Мало кто способен ощутить момент укуса клеща, поскольку клещ хорошо обезболивает место укуса. Со слюной клещ вводит различные вещества препятствующие сворачиванию крови, усиливающие кровоток.



личинка
0,5мм

нимфа
1,5мм

мужская особь
клеща Ix. ricinus
2,5-3,5мм

до кровососания
3,5-4,5мм

женская особь
клеща Ix. ricinus

после кровососания
до 10мм

Чем грозит укус клеща?

Активность клещей начинается в конце апреля и заканчивается с наступлением морозов. Пик активности приходится на май-июнь, но укусы клещей возможны **с апреля по октябрь**. Когда почва прогревается до 5-7 градусов, первые пострадавшие от укусов начинают обращаться за помощью. Следует помнить, что клещи обитают не только в лесах, но и в парках, и на садовых участках. Могут быть клещи и в городах: на газонах, в траве вдоль обочин дорог. Клещи сидят на земле, на траве или на не высоких кустах. Клещи могут быть занесены домой животными; на ветках, на дачных или лесных цветочных букетах, вениках или траве; на одежде, в которой Вы гуляли в лесу. Дома клещ может укусить любого члена семьи, причем даже несколько суток спустя.

Что необходимо сделать при обнаружении присосавшегося клеща?

Вы вернулись из лесу и обнаружили на теле впившегося клеща. Что делать?

Паниковать не нужно - вовремя принятые правильные меры помогут предотвратить возможные негативные последствия.

Первое - удаляем клеща. Если присасывание клеща все же произошло, первичную консультацию всегда можно получить по телефону 112.

Человеку, пострадавшему от укуса клеща, **необходимо обратиться за медицинской помощью в территориальную поликлинику по месту жительства, в районную СЭС или**

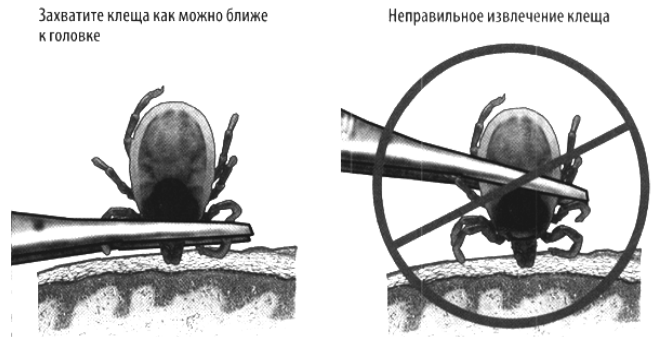
районный травмпункт для удаления клеща и доставки его на исследование, а также для организации медицинского наблюдения, с целью своевременной постановки диагноза клещевой инфекции и решения вопроса о назначении профилактического лечения.

Если по какой-то причине у вас нет возможности обратиться за помощью в медицинское учреждение, то клеща придется удалять самостоятельно, причем, чем раньше Вы удалите впившегося паразита, тем лучше.

Как удалить клеща самостоятельно?

Существует несколько способов удаления клещей. Они отличаются только инструментом, которым удаляется клещ.

Удобнее всего удалять клеща *изогнутым пинцетом или хирургическим зажимом*, в принципе подойдет и любой другой пинцет. При этом клеща нужно захватить как можно ближе к хоботку, затем его аккуратно подтягивают, при этом вращая вокруг своей оси в удобную сторону. Обычно через 1-3 оборота клещ извлекается целиком вместе с хоботком. Если же клеща попытаться выдернуть, то велика вероятность его разрыва.



Если под рукой нет ни пинцета, ни специальных приспособлений для удаления клещей, то клеща можно удалить *при помощи нитки*. Прочную нитку завязывают в узел, как можно ближе к хоботку клеща, затем клеща извлекают, не спеша пошатывая в стороны и подтягивая его вверх. Резкие движения недопустимы.

Если под рукой нет ни пинцета, ни нитки, следует обхватить клеща *пальцами (пальцы лучше обернуть чистым бинтом)* как можно ближе к коже. Чуть потяните клеща и вращайте его вокруг своей оси. Давить клеща руками не надо. После удаления клеща надо обязательно вымыть руки. Ранку необходимо обработать дома антисептиком.

Удаление клеща необходимо производить с осторожностью, не сдавливая его тело, поскольку при этом возможно выдавливание содержимого клеща вместе с возбудителями болезней в ранку. Важно не разорвать клеща при удалении - оставшаяся в коже часть может вызвать воспаление и нагноение. При этом стоит учесть, что при отрыве головки клеща процесс инфицирования может продолжаться, так как в слюнных железах и протоках присутствует значительная концентрация вируса клещевого энцефалита.

Если при извлечении клеща оторвалась его головка, которая имеет вид черной точки, место присасывания протирают ватой или бинтом, смоченными спиртом, а затем удаляют головку стерильной иглой (предварительно прокаленной на огне) так, как Вы удаляете обычную занозу.

Не имеют под собой никаких оснований некоторые надуманные советы о том, что для лучшего удаления следует накладывать на присосавшегося клеща мазевые повязки или использовать масляные растворы. Масло может закупорить дыхательные отверстия клеща, и клещ умрет, так и оставшись в коже. **Капать на клеща маслом, керосином, прижигать клеща – бессмысленно и опасно.** Органы дыхания у клеща закупорятся, и клещ отрыгнет содержимое, что увеличит риск попадания инфекции.

После удаления клеща кожу в месте его присасывания обрабатывают *настойкой йода или спиртом, либо другим доступным антисептиком для кожи*. Наложения повязки, как правило, не требуется. В дальнейшем ранка обрабатывается йодом до заживления. Много йода лить не надо, так как можно сжечь кожу. Если все нормально, то ранка заживает за неделю.

Руки и инструмент после удаления клеща надо тщательно вымыть.

При удалении клеща не надо:

- прикладывать к месту укуса едкие жидкости (нашатырный спирт, бензин, и др.);
- прижигать клеща сигаретой;
- резко дергать клеща - он оборвется;
- ковырять в ранке грязной иголкой;
- прикладывать к месту укуса различные компрессы;
- давить клеща пальцами.

Чем грозит укус клеща?

Клещ может быть источником довольно большого спектра заболеваний.

Удаленного клеща можно уничтожить, но лучше оставить его для проведения лабораторного исследования на наличие клещевых инфекций. В течение двух дней клеща надо отвезти в лабораторию для исследования на зараженность боррелиозом, энцефалитом и другими инфекциями. Обычно анализ можно сделать в инфекционной больнице или специальной лаборатории.

К сожалению, по внешнему виду клеща нельзя судить энцефалитный он, или нет. Клещ заражается при кормлении на инфицированном животном. Вирус может содержаться и в самках, и в самцах, и в нимфах, и в личинках. Процент энцефалитных клещей мал, и отличается в разных регионах, поэтому большинство укушенных не заболевают энцефалитом.

Клеща следует поместить в небольшую стеклянную банку вместе с кусочком ваты или салфетки, слегка смоченной водой. Обязательно закройте банку плотной крышкой и храните в холодильнике.

Даже если укус клеща был кратковременным, риск заражения клещевыми инфекциями не исключается. Желательно, чтобы человек, пострадавший от укуса клеща, наблюдался врачом-инфекционистом в течение месяца, который в случае необходимости назначит необходимые меры профилактики или лечения. Если прошло уже более 2 месяцев после укуса клеща, можно не волноваться.

Клещевой энцефалит – очень опасная клещевая инфекция. Экстренная профилактика клещевого энцефалита должна быть проведена как можно раньше, лучше - в первые сутки. Ее проводят, используя противовирусные препараты или иммуноглобулин. Назначить такую профилактику должен врач.

При укусе энцефалитного клеща вирус со слюной попадает в кровь. В дальнейшем события могут развиваться по-разному. Если укушенный был вакцинирован и уровень антител достаточен, то вирус сразу связывается и болезнь не развивается. Развитие вирусного энцефалита могут остановить и другие факторы противовирусной защиты, такие как система интерферона. Поэтому даже если клещ был энцефалитным, укушенный может не заболеть. Наличие вируса в клеще не значит, что разовьется болезнь. Количество людей укушенных энцефалитными клещами значительно превышает число заболевших клещевым энцефалитом. Но и один укус может привести к тяжелой болезни.

Как проявляются клещевые инфекции у человека?

Клещевой энцефалит - заболевание с преимущественным поражением нервной системы, которое начинается с подъема температуры, головной боли в лобно-височных областях. Заболевание развивается стремительно. Вирусы поражают мозговые оболочки, что проявляется в судорогах, сильных головных болях, потерях сознания.

Риккетсиоз - заболевание, характеризующееся лихорадочным состоянием, первичным аффектом на месте укуса, увеличением лимфатических узлов, сыпью.

При *болезни Лайма* на месте присасывания клеща образуется красное пятно диаметром 3 и более сантиметров – эритема. Заболевание также сопровождается повышением температуры, головными и мышечными болями, увеличением лимфоузлов, поражением суставов, сердца, нервной системы.

Не надо заниматься самолечением, если есть сомнения – обратитесь к доктору! В то же время, надо помнить о том, что укус имел место, и, в случае ухудшения самочувствия, незамедлительно обратиться к врачу.

РЕКОМЕНДАЦИИ ПО ЗАЩИТЕ ОТ УКУСОВ КЛЕЩЕЙ.

Лучший способ профилактики клещевых инфекций - защита от укусов клещей. Лучшая защита от энцефалитных клещей - это правильная одежда, репелленты и вакцинация.

Меры индивидуальной профилактики, при посещении лесных массивов:

- При посещении мест, в которых могут быть клещи, лучше надеть **закрытую обувь** (сапоги, ботинки, кроссовки).

- Перед походом в лес постарайтесь защитить от нападения клеща тело, особенно шею, руки, ноги. Носите одежду, максимально защищающую кожные покровы от контакта с клещом. Застегните рукава, брюки заправьте в носки или в обувь. Брюки лучше всего одеть длинные, с затяжками на штанинах, либо можно заправить штанины в носки, чтобы клещ не мог заползти под брюки. Куртка

должна быть с затяжками на рукавах. Есть специальные костюмы, сделанные из плотной ткани и снабженные затяжками, которые достаточно надежно защищают от клещей (особенно при правильном использовании репеллентов).

- В аптеках, в хозяйственных и больших магазинах, на автозаправочных станциях обычно можно приобрести различные **репелленты**, отпугивающие насекомых (комаров, мошек, слепней) и клещей. Их наносят на кожу и смывают после посещения леса. Время защиты, способ применения и противопоказания указаны на упаковке. Для защиты от клещей, одежду обрабатывают препаратами, содержащими акарициды (вещества убивающие клещей). Такие препараты защищают от клещей неделю и более. После контакта с одеждой, обработанной антиклещевым препаратом, клещ погибает в течение нескольких минут. Обычно, такие препараты нельзя наносить на кожу. Используйте противоклещевые репелленты согласно инструкции по их применению.

- В лесу каждые два часа осматривайте себя и детей, особенно участки самой тонкой кожи, куда предпочитает присасываться клещ. Клещ долго ищет место для укуса, поэтому регулярно осматривайте одежду и тело. На одежде светлых тонов увидеть клеща легче. Проводите само- и взаимоосмотры кожных покровов. Размеры не напивавшегося кровью клеща 1- 3 мм, напивавшегося – до 1 см.

- Не ходите по тропам под низкими зарослями, по кустам, по высокой траве.

- Вернувшись из леса или парка, снимите одежду, хорошо рассмотрите ее - клещ может находиться в складках и швах. Внимательно осмотрите все тело - клещ может присосаться в любом месте. Душ смывает не присосавшихся клещей.

- Осматривайте домашних животных после прогулок, не позволяйте им ложиться на постель. Клещей домой могут принести собаки, кошки и любые другие животные.

Помните: обнаруженных клещей нельзя давить руками, так как можно заразиться.

- При частом посещении мест обитания клещей желательно сделать прививку от клещевого энцефалита. Вакцина защищает минимум 3 года.