

## Содержание

Обоснование работы.....	3
Актуальность темы.....	4
Анализ ситуации.....	5
Цели и задачи.....	6
Гипотеза.....	7
Ожидаемые результаты.....	8
Ресурсное обеспечение.....	9
Этапы и сроки выполнения.....	10
Практическая деятельность.....	11
Риски.....	12
Контроль.....	13
Результаты.....	14
Список литературы.....	26

## Обоснование работы

Реализация данного проекта представляется необходимой, так как она в долгосрочной перспективе должна способствовать повышению качества образовательных услуг, а также внедрению инновационных, эффективных решений в образовательную систему. Цель данного проекта – осуществить мониторинг воспитательного процесса в общеобразовательной средней школе и оценить эффективность воспитательного процесса с позиции создания в школе безопасной образовательной среды.

Следует отметить, что ранее в дошкольном образовательном учреждении не велась работа по мониторингу воспитательного процесса. Необходимость разработки данной сферы, в первую очередь, вызвана тем, что родители обучающихся жалуются на недостаточную эффективность воспитательного процесса; педагоги жалуются на неблагоприятный психологический климат в коллективе и большое количество конфликтов с администрацией школы. Администрация школы полагает, что главный источник проблемы – недостаточная компетентность педагогов в плане воспитания и образования подрастающего поколения. Тем не менее, на наш взгляд, проблемы носят более комплексный характер, и для определения всех причин недостаточной эффективности воспитательного процесса необходимо провести мониторинг. Для этого требуется провести диагностику состояния всех участников воспитательного процесса:

- педагогов;
- родителей;
- обучающихся;
- администрации школы.

Только комплексный подход к мониторингу поможет определить основные причины проблем.

## Актуальность темы

Понятие «мониторинг» является производной формой от латинского monitor и означает осуществление некоторого действия, направленного на реализацию функций наблюдения, контроля, предупреждения.

Педагогический мониторинг – это форма организации, сбора, хранения, обработки и распространения информации о деятельности педагогической системы, обеспечивающая слежение за ее состоянием, а также дающая возможность прогноза развития педагогической системы.

Педагогический мониторинг тесно связан как с содержанием, так и с методами обследования, осуществляемыми в рамках медицинского, социологического и психологического мониторингов.

Мониторинг предполагает отслеживание результатов на трех уровнях (объекты мониторинга):

- Воспитатели;
- Руководитель;
- Родители.

В зависимости от выбранного объекта мониторинга определяется вид мониторинга, постановка специфических целей и задач, связанных с их реализацией на практике. Мониторинг реализуется по двум основным направлениям. Во-первых, отслеживаются параметры деятельности, процессуальные характеристики, поскольку эти данные являются наиболее информативными и оперативными по сравнению с результативными. Во-вторых, осуществляется наблюдение, даются оценка и прогноз изменения состояния объекта мониторинга.

Отличительные особенности мониторинга:

- Мониторинг предполагает систему отслеживания на протяжении 1, 3, 5 лет.
- Мониторинг – целенаправленная специальная система, осознанная и планомерная на всех этапах педагогического процесса.

## Анализ ситуации

В 2020 – 2021 учебном году было проведено анкетирование родителей обучающихся 1 – 11 классов для того, чтобы определить уровень удовлетворенности родителей воспитательной работой. В результате анкетирования было выяснено, что 70% респондентов не удовлетворены качеством воспитательного процесса в школе, это были преимущественно родители обучающихся среднего звена, с 5 по 9 класс.

Также была проведена диагностика эмоционального состояния и психического благополучия обучающихся, было выяснено, что у 75% обучающихся эмоциональное состояние является неблагоприятным или отчасти неблагоприятным, что также свидетельствует о проблемах с организацией воспитательной работы.

Администрация школы в своем отчете заявила, что в 2020 – 2021 учебном году, по сравнению с предыдущим учебным годом, на 30% снизилось количество официально проведенных воспитательных мероприятий в начальной школе, и на 20% снизилось количество официально проведенных воспитательных мероприятий в школе среднего звена.

Все указанные выше факты свидетельствуют о том, что воспитательный процесс в школе протекает недостаточно эффективно. Для того, чтобы разрешить эти проблемы, требуется провести комплексный мониторинг воспитательного процесса. Мониторинг поможет разработать пути решения существующих проблем, а также поможет разработать методы профилактики повторного возникновения этих проблем. Провести мониторинг необходимо в ближайшее время, предварительно разработав комплексный план соответствующих мероприятий. В мониторинге должны участвовать все стороны образовательного процесса – педагоги, администрация, обучающиеся и родители.

## Цели и задачи

Мониторинг в образовании — это постоянное наблюдение за каким-либо процессом с целью выявления его соответствия желаемому результату или первоначальным предположениям. В широком смысле под ним понимается систематическое наблюдение за состоянием воспитания подрастающего поколения с целью его изучения, оценки, прогноза, развития позитивных и предупреждения негативных процессов. Мониторинг воспитания в узком смысле ограничивается целями изучения и оценки воспитательного процесса.

Основная задача заместителя директора школы в организации мониторинга воспитательной работы в образовательном учреждении — строить воспитательную систему и управлять ее развитием. А это управление всегда предполагает исследование реального состояния системы, то есть изучение результативности воспитательного процесса.

Очень важно правильно выбрать методики диагностирования и показатели, которые объективно и достоверно отражают состояние воспитательного процесса. В настоящее время очень остро стоит проблема мониторинга воспитательной деятельности в общеобразовательном учреждении.

Структура мониторинга воспитания в широком значении состоит из четырех элементов:

изучения состояния воспитания путем непосредственного наблюдения за ним;

оценки состояния воспитания;

прогноза развития воспитания;

выработки предложений мер по развитию позитивных и предупреждению выявленных негативных процессов.

## Гипотеза

Рабочая гипотеза настоящего исследования заключается в следующем: мониторинг воспитательного процесса в общеобразовательной средней школе является эффективным средством оптимизации воспитательного процесса при следующих условиях:

Школе необходимо смоделировать и спроектировать образовательную среду, где все ее участники чувствовали бы защищенность и могли удовлетворить свои основные потребности в общении и взаимодействии, сохраняли и развивали психическое здоровье.

Первый шаг создания такой среды – это мониторинг психологической безопасности. Для этого следует разработать анкету изучения уровней защищенности от психологического насилия образовательной среды школы для учащихся, учителей и родителей. Данные мониторинга позволяют выявить такие угрозы психологической безопасности образовательной среды, как:

1. Психологическое насилие в процессе взаимодействия
2. Непризнание референтной значимости образовательной среды школы.
3. Отсутствие удовлетворенности в личностно-доверительном общении и основными характеристиками процесса взаимодействия всех участников образовательного процесса.

Второй шаг – анализ проблемных точек на основе данных мониторинга и разработка комплекса мер, среди которых может быть, например, разработан «Алгоритм деятельности ОУ по обеспечению безопасности образовательного процесса».

Следующий шаг – это повышение психологической компетентности всех участников образовательных отношений как постоянная задача психологических Служб образовательных учреждений.

## Ожидаемые результаты

### Для педагогов

- Повышение компетентности в области возрастной психологии, конфликтологии, менеджменте.
- Обучающие семинары по возрастной психологии, конфликтологии, формирование навыков эффективного самоменеджмента.
- Профилактика эмоционального выгорания
- Занятия по обучению навыкам совладания со стрессом, повышению мотивации профессиональной деятельности, навыкам планирования и целеполагания.

### Для обучающихся

- Развитие личностных качеств, снижение тревожности, повышение самооценки.
- Тренинги позитивного мировосприятия, формирование положительного образа – Я.
- Создание ситуаций успеха в учебной и внеурочной деятельности.
- Формирование толерантного отношения к другому.
- Занятия по формированию толерантного отношения к другому.
- Формирование ответственного отношения к своему здоровью.
- Формирование навыков ЗОЖ, развитие критического мышления, навыков отказа.
- Организация насыщенной образовательной и воспитательной среды
- Расширение спектра социально-значимой деятельности, форм и направлений учебных и внеурочных занятий.

### Для родителей

- Повышение психолого-педагогической компетентности
- Обучающие семинары по возрастной психологии, детско-родительским отношениям, возрастным кризисам, навыкам общения.
- Повышение референтной значимости школы.

## Ресурсное обеспечение

В качестве ресурсного обеспечения настоящего проекта представляется необходимым использовать технические ресурсы, принадлежащие школе.

Перечень необходимых технических ресурсов:

- компьютер и ноутбук;
- мультимедиапроектор для подготовки презентаций по проекту;
- специальное программное обеспечение для проведения воспитательных мероприятий в дистанционном формате.

В качестве нормативно-правовой базы представляется необходимым задействовать:

- образовательные стандарты ФГОС начального и среднего образования;
- Устав школы;
- федеральные и региональные законы об образовании.

В качестве методического обеспечения необходимо использовать:

- валидные методики психологической диагностики участников образовательного процесса;
- стандартные бланки опросников для анкетирования роучающихся, их родителей, педагогов и администрации школы.

Также, вероятно, потребуются дополнительные финансовые ресурсы для проведения отдельных мероприятий мониторинга. В связи с этим, представляется возможным обратиться к спонсорам – родителям обучающихся, которые являются частными предпринимателями, для финансовой и организационной поддержки настоящего проекта.

В целом, по предварительной оценке существующих ресурсов должно хватить на реализацию проекта.



### Этапы и сроки выполнения

Подготовительный этап	2 недели	Разработка плана мониторинга образовательного процесса. Подбор диагностических методик и разработка бланков опросника. Определение критериев эффективности воспитательного процесса.
Практический этап	3 недели	Осуществление психологической диагностики всех участников воспитательного процесса: педагогов, администрации школы, обучающихся, их родителей.
Аналитический этап	2 недели	Количественный и качественный анализ полученных данных, выводы об эффективности воспитательного процесса в школе.

## Практическая деятельность

Мероприятие	Целевая группа	Сроки выполнения	Ответственные лица
Психологическая диагностика общего эмоционального состояния обучающихся	Обучающиеся 1 – 9 классов	1 неделя	Школьный психолог, члены проектной группы
Диагностика протекания воспитательного процесса в семье обучающихся	Родители обучающихся 1 – 9 классов	1 неделя.	Школьный психолог, члены проектной группы
Диагностика психологического климата в педагогическом коллективе	Родители обучающихся 1 – 9 классов	1 неделя	Школьный психолог, члены проектной группы
Диагностика эффективности работы школьной администрации	Администрация школы	1 неделя	Школьный психолог, члены проектной группы

В проектную группу входят: педагоги (классные руководители), члены администрации школы. В качестве консультанта и супервайзера выступает школьный психолог.

## Риски

Риски	Готовность их преодолеть
<p>Целостная система мониторинга разворачивается в образовательном учреждении примерно в течение трех лет, поэтому первый значимый результат может быть получен только по истечении этого времени</p>	<p>Готовы ли вы ждать?</p>
<p>Мониторинг дело трудоемкое и достаточно дорогое. Затраченные на создание мониторинга ресурсы должны окупаться полученными результатами</p>	<p>Сможет ли мониторинг дать действительно нужную информацию о качестве образовательных результатов и процессе их достижения?</p>
<p>Мониторинг должен давать информацию самой организации (для принятия управленческих решений, для оптимизации работы учителей) и позволять отправлять часть информации во внешнюю среду (в органы управления образованием, социальным партнерам, родителям и т.п.)</p>	<p>Насколько, по Вашему мнению, внешняя среда (кто именно) заинтересована в такой информации? В какой именно информации она заинтересована?</p>
<p>Циркуляция всей информации, полученной в ходе мониторинга, должна существовать в рамках некоторой нормативной базы</p>	<p>Готовы ли Вы к изменениям нормативной базы, в частности функциональных обязанностей администраторов и представителей педагогического коллектива?</p>

## Контроль

Для контроля используется технология послыного анализа Н. Е. Щурковой.

Первый слой – материально-техническое оснащение жизнедеятельности детей в образовательном учреждении, являющееся одним из важных условий воспитания. Основными критериями при этом выступают гигиеничность, красота, удобство, порядок, а также доступность средств обучения, оборудования и т.п. для каждого ребенка.

Второй слой – документы, фиксирующие ход работы и принципиальные позиции педагогов в организуемой ими деятельности (программа воспитания, план работы на определенный период, результаты диагностических исследований, позволяющие проследить тенденции в воспитании). Критерием оценки является информативность, наличие в документации достаточных оснований для выстраивания содержания, методики и технологий воспитательной работы.

Третий слой – содержательный: профессиональному анализу подвергаются функции педагога в педагогическом коллективе. Основным критерий оценки – четкость в определении и выполнении профессиональных функций.

Четвертый слой – разнообразная деятельность детей, ее содержание, методическое оснащение, мера вовлечения детей в разнообразные виды деятельности для развития способностей каждого ребенка. Критериями оценки здесь выступают качество предметного результата деятельности и ценностная ориентация деятельности.

Пятый слой – социально-психологический климат в воспитательном учреждении и отдельных малых группах, в которых каждый ребенок имеет непосредственный контакт с другими. Критерием оценки избирается самочувствие человека в школьном коллективе.

## Результаты

Этап 1. Мониторинг эмоционального благополучия обучающихся как показатель эффективности воспитательного процесса

Для психологической диагностики обучающихся использовалась методика «Лесенка», автор В. Г. Щур. Оценивался такой параметр безопасности и комфортности образовательной среды, как эмоциональное состояние обучающихся. Выбор этого параметра обусловлен тем, что эмоциональное состояние обучающихся в значительной степени влияет на формирование в коллективе благоприятного или неблагоприятного психологического климата. Выбор методики обусловлен тем, что эмоциональное состояние школьника тесно связано с его самооценкой. Характеристика выборки: 30 учеников 5 класса, 15 мальчиков и 15 девочек, средний возраст 11,7 лет.

Для психологической диагностики обучающихся 5 классе, я провела тест по методике «Лесенка». С помощью этой диагностики, я планировала получить результаты по самооценки детей, как важной составляющей психологического благополучия обучающихся. Ход диагностики состоял в следующем: детям раздали бланки, на котором нарисована лестница, карандаш и ручку. Инструкция, которая была предоставлена детям: «Перед тобой нарисованная лесенка. На самой высокой ступеньке стоят самые хорошие дети, на второй и с третьей сверху - просто хорошие, на пятой и шестой – плохие, а седьмой – очень плохие. Нарисуй себя на той ступеньке, на которой стоишь ты. Объясни свой выбор».

Интерпретация результатов:

Ступень 1 – завышенная самооценка; она часто отмечается у обучающихся 1 – 2 классов и может расцениваться как возрастная норма.

Ступень 2, 3 – адекватная самооценка.

Ступень 4 – заниженная самооценка.

Степени 5, 6 – низкая самооценка.

Ступень 7 – резко заниженная самооценка.

Дети были разделены на две группы: дети с высокой успеваемостью и дети с низкой успеваемостью.

Сравнение результатов представлено на диаграмме ниже.

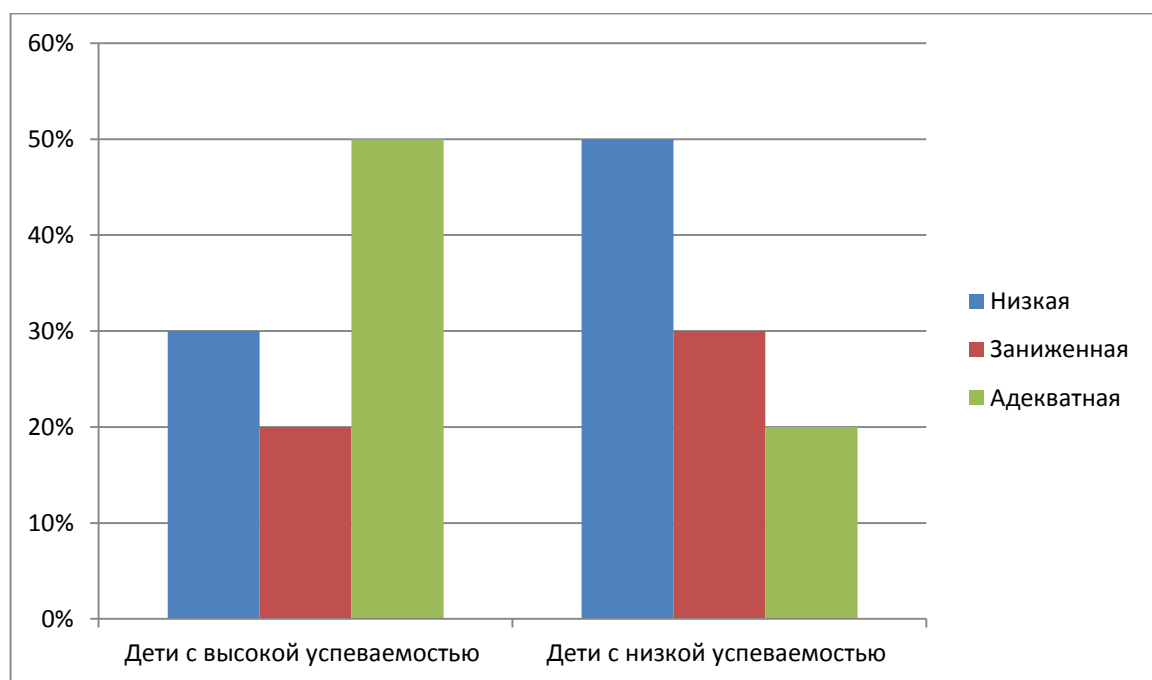


Диаграмма 1. Распределение обучающихся с высокой и низкой успеваемостью по уровням самооценки.

Вывод. Сравнение результатов в двух группах позволяет сделать вывод о том, что у детей с высокой успеваемостью самооценка выше, чем у детей с низкой успеваемостью. Для создания благоприятной психологической атмосферы в классе требуется проводить коррекционно-развивающую работу по формированию адекватной самооценки у детей с низкой успеваемостью. Можно рекомендовать регулярное проведение классных часов, тематика которых направлена на сплочение коллектива, волонтерскую деятельность, социальное направление тематических занятий, которые будут проводиться на внеурочной деятельности.

Этап 2. Психологическая диагностика родителей как способ оценки эффективности воспитательного процесса, протекающего в семье

Для психологической диагностики родителей использовалась методика «Опросник детско-родительских отношений», авторы А. Я. Варга и В. В.

Столин. Оценивался такой параметр безопасности и комфортности образовательной среды, как защищенность обучающихся от насилия в семье. Выбор этого параметра обусловлен тем, что неконструктивный стиль семейного воспитания приводит к деформации личности ребенка школьного возраста. Выбор методики обусловлен тем, что данный опросник позволяет получить наиболее полное представление о стиле воспитания в семье школьника. Характеристика выборки: 30 родителей обучающихся 5 класса, 20 матерей и 10 отцов, средний возраст 37 лет.

Опросник состоит из 5 шкал:

«ПРИНЯТИЕ-ОТВЕРЖЕНИЕ». Шкала отражает интегральное эмоциональное отношение к ребенку. Содержание одного полюса шкалы: родителю нравится ребенок таким, какой он есть. Родитель уважает индивидуальность ребенка, симпатизирует ему. Родитель стремится проводить много времени вместе с ребенком, одобряет его интересы и планы. На другом полюсе шкалы; родитель воспринимает своего ребенка плохим, неприспособленным, неудачливым. Ему кажется, что ребенок не добьется успеха в жизни из-за низких способностей, небольшого ума, дурных склонностей. По большей части родитель испытывает к ребенку злость, досаду, раздражение, обиду. Он не доверяет ребенку и не уважает его.

«КООПЕРАЦИЯ» – социально желательный образ родительского отношения. Содержательно эта шкала раскрывается так: родитель заинтересован в делах и планах ребенка, старается во всем помочь ребенку, сочувствует ему. Родитель высоко оценивает интеллектуальные и творческие способности ребенка, испытывает чувство гордости за него. Он поощряет инициативу и самостоятельность ребенка, старается быть с ним на равных. Родитель доверяет ребенку, старается встать на его точку зрения и спорных вопросах.

«СИМБИОЗ» – шкала отражает межличностную дистанцию в общении с ребенком. При высоких баллах по этой шкале можно считать, что родитель стремится к симбиотическим отношениям с ребенком. Содержательно эта

тенденция описывается так – родитель ощущает себя с ребенком единым целым, стремится удовлетворить все потребности ребенка, оградить его от трудностей и неприятностей жизни. Родитель постоянно ощущает тревогу за ребенка, ребенок ему кажется маленьким и беззащитным. Тревога родителя повышается, когда ребенок начинает автономизироваться в силу обстоятельств, так как по своей воле родитель не предоставляет ребенку самостоятельности никогда.

«АВТОРИТАРНАЯ ГИПЕРСОЦИАЛИЗАЦИЯ» – отражает форму и направление контроля за поведением ребенка. При высоком балле по этой шкале в родительском отношении данного родителя отчетливо просматривается авторитаризм. Родитель требует от ребенка безоговорочного послушания и дисциплины. Он старается навязать ребенку во всем свою волю, не в состоянии встать на его точку зрения. За проявления своеволия ребенка сурово наказывают. Родитель пристально следит за социальными достижениями ребенка, его индивидуальными особенностями, привычками, мыслями, чувствами.

«МАЛЕНЬКИЙ НЕУДАЧНИК» – отражает особенности восприятия и понимания ребенка родителем. При высоких значениях по этой шкале в родительском отношении данного родителя имеются стремления инфантилизировать ребенка, приписать ему личную и социальную несостоятельность. Родитель видит ребенка младшим по сравнению с реальным возрастом. Интересы, увлечения, мысли и чувства ребенка кажутся родителю детскими, несерьезными. Ребенок представляется не приспособленным, не успешным, открытым для дурных влияний. Родитель не доверяет своему ребенку, досадует на его неуспешность и неумелость. В связи с этим родитель старается оградить ребенка от трудностей жизни и строго контролировать его действия.

Анкетирование родителей проводилось в письменной форме в группе.

Обработанные результаты этого теста представлены в таблице 1.



Таблица 1. Результаты тест-опросника родительского отношения А.Я. Варга, В.В. Столина

Тип отношений	Количество родителей	Процент
принятие/отвержение	29	65,9
кооперация	15	34,1
симбиоз	33	75
авторитарная гиперпротекция	31	70,5
маленький неудачник	30	68,2

Анализ и интерпретация данных. В результате изучения стилей детско-родительских отношений с помощью методики Варга-Столина нами были получены следующие результаты. У большинства родителей преобладают высокие показатели по шкале «симбиоз», а, значит, большинство из них не устанавливает психологическую дистанцию между собой и ребенком, старается всегда быть ближе к нему, удовлетворять его основные разумные потребности, оградить от неприятностей (среднее значение выраженности данного стиля - 75%). Также высокие значения отмечаются по шкале авторитарной гиперсоциализации. При этом стиле семейного воспитания родители уделяют подростку много времени и внимания, однако при этом не оказывают ему эмоциональной поддержки, игнорируют его потребности в общении с родителями и часто используют наказание как основной метод воспитания (среднее значение выраженности данного стиля - 70,5%).

Высокий процент родителей относится к детям как к маленьким неудачникам (среднее значение выраженности данного стиля - 68,2%). Родители, придерживающиеся такого стиля отношений считают ребенка маленьким неудачником и относятся к нему как к несмышленому существу. Интересы, увлечения, мысли и чувства ребенка кажутся взрослому человеку несерьезными, и он игнорирует их. Вряд ли такой взрослый может стать хорошим учителем и воспитателем для ребенка. При этом по шкале принятие/отвержение получены большие баллы, что в целом говорит о принятии родителями детей (среднее значение выраженности данного стиля - 65,9%). Невысокие значения по шкале кооперации, которая отражает наиболее социально приемлемое отношение к ребенку, говорят о том, что большинство обследованных родителей не могут построить с ребенком психологически грамотных взаимоотношений (среднее значение выраженности данного стиля - 34,1%). Непоследовательность семейного воспитания способна оказывать негативное влияние на безопасность и комфортность образовательной среды.

### Этап 3. Психологическая диагностика эмоционального состояния педагогического коллектива как показатель эффективности воспитательного процесса

Для психологической диагностики педагогов использовалась методика «Диагностика психологического климата в малой производственной группе», авторы В. Шпалинский, Э. Шелест. Оценивался такой параметр безопасности и комфортности образовательной среды, как социально-психологический климат в коллективе. Выбор этого параметра обусловлен тем, что социально-психологический климат в коллективе педагогов влияет на эффективность работы педагогического состава и на характер отношений педагогов и обучающихся. Выбор методики обусловлен тем, что данный опросник позволяет выявить негативные факторы, мешающие педагогам эффективно работать, и причины возникновения этих факторов. Характеристика

выборки: 30 педагогов-предметников, 10 мужчин и 20 женщин, средний возраст на момент опроса 47 лет, средний педагогический стаж на момент опроса 12 лет.

Анкетирование проводилось в письменной форме, респондентам предоставлялся опросник с двумя колонками с противоположными по смыслу суждениями. Каждое из них – своеобразный параметр психологического климата в коллективе. В двух колонках представлены суждения, соответствующие противоположным признакам психологического климата. Между данными антиподами пятибалльная шкала. Чем ближе к левому или правому суждению в каждой паре респондент сделает отметку, тем более выражен данный признак в коллективе. Средний ответ «3» является промежуточным, свидетельствующий о наличии обоих признаков.

Оценка психологического климата осуществлялась следующим образом: подсчитывается сумма баллов, полученных при ответе на вопросы опросного листа, эта сумма может быть от 13 до 65 баллов.

Результаты представлены на диаграмме 2.

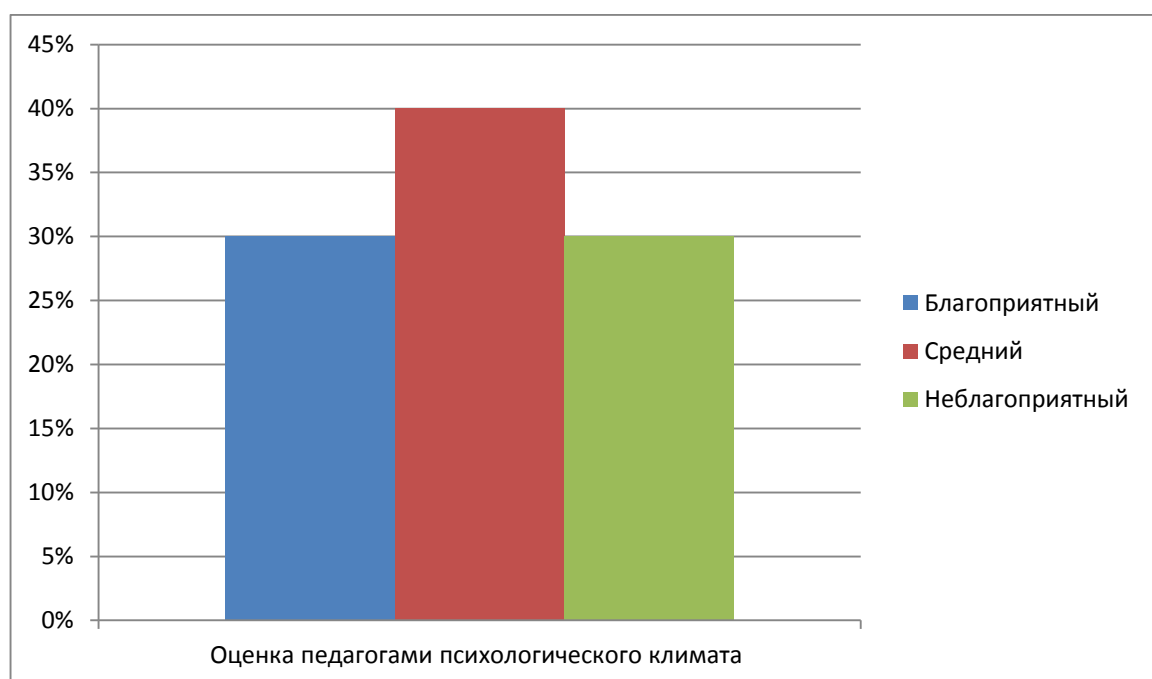


Диаграмма 2. Распределение педагогов по оценке психологического климата в коллективе.

Результат и вывод: Таким образом, на основании результатов теста можно судить о не вполне благоприятном психологическом климате в коллективе педагогов. Качественный анализ ответов показал, что большинство респондентов отметили следующее: для членов коллектива характерно равнодушие к эмоциональному общению, а новички в коллективе длительное время чувствуют себя чужаками. В соответствии с результатами опроса, можно дать следующие рекомендации: штатный психолог школы должен провести для педагогического коллектива групповой тренинг по формированию эмпатии и развитию коммуникативных навыков.

Этап 4. Психологическая диагностика стиля управления в организации как показатель эффективности организации воспитательного процесса

Психологическая диагностика проводилась по трем методикам.

Методика 1. Тест самооценки руководителем стиля управления (Н. П. Фетискин, В. В. Козлов). Опрос директора.

Методика 2. Диагностика стилей руководства (А. Л. Журавлев). Опрос педагогов.

Методика 3. Определение стиля управления персоналом (адаптированный вариант экспертной методики В. П. Захарова). Опрос педагогов.

Оценивался такой параметр безопасности и комфортности образовательной среды, как защищенность педагогов от насилия со стороны руководства. Выбор этого параметра обусловлен тем, что произвол и насилие со стороны администрации школы неизбежно приводят к тому, что у педагогического состава снижается мотивация к работе. Выбор методик обусловлен тем, что в процессе диагностики и сам руководитель оценивает свой стиль управления, и сотрудники оценивают его стиль управления; результаты оценки можно сопоставить для получения наиболее полного представления об отношениях педагогического состава с администрацией.

Характеристика выборки: 1 директор школы и 30 педагогов-предметников, средний возраст педагогов 47 лет, средний педагогический стаж 12 лет.

Итоги тестирования.

Методика 1. Диагностика самооценки руководителем стиля управления (Козлов, Фетискин). Был проведен опрос у директора школы. По итогам самооценки директор имеет демократический стиль управления общественным мнением. Он имеет устойчивое стремление жить интересами коллектива, пытается проявлять заботу о персонале, оказывать доверие заместителям и поощрять их инициативу, прислушиваться к мнениям персонала.

Таблица 2. Результаты диагностики самооценки директором школы стиля управления по методике Козлова и Фетискина

Стиль управления	Сумма утвердительных ответов в соответствии с ключом	Степень выраженности
Авторитарный	7	Слабая
Либеральный	7	Слабая
Демократический	20	Высокая

Выявлен демократический стиль руководства. Формальная сторона которого характеризуется следующим:

- обращение к подчиненным (обучающимся) в основном в формате совета, просьбы, пожелания, может быть и требование, но без жесткости;
- тон обращения дружеский, товарищеский;
- характер речи спокойный, приветливый;
- требования к подчиненным адекватны их деловым качествам и индивидуальным способностям. Чутко реагирует на их реакцию на его действия, постоянно советуется с ними и умеет прислушиваться к коллективному мнению;

- не вмешивается без нужды в деятельность подчиненных (обучаемых);
- является информативным лидером руководимого им коллектива (группы обучающихся), его уважают и любят. Умеет общаться с ними и во внеслужебное время, не допуская, однако, панибратства;
- постоянно хвалит подчиненных за их фактически хорошие дела, очень осторожен в оценке по формальным признакам (показателям). Умеет использовать положительные стимулы в своей управленческой (учебно-воспитательной деятельности)

Методика 2. Опрос педагогического коллектива по методике Журавлева. По результатам опроса получен результат К-Д-Л, что соответствует смешанному стилю руководства. Но мы видим, что все же немного преобладает коллегиальный тип руководства, 7 баллов. При коллегиальном (или демократическом) стиле руководства руководитель исходит из того, что люди в целом склонны трудиться. Они способны к самоуправлению и самоконтролю в рамках своих полномочий.

Таблица 3. Результаты опроса педагогов по методике Журавлева

Тип руководства	Сумма баллов, поделенная на 10 и округленная до целого значения (в соответствии с ключом)	Степень выраженности
Коллегиальный	7	Средняя
Либеральный	4	Средняя
Директивный	6	Средняя

Основные характеристики смешанного стиля управления: профессиональная компетентность, высокие организаторские качества, высокий уровень воспитания, высокий уровень морально-психологического климата в коллективе.

Методика 3. Определение стиля управления персоналом по методике В. П. Захарова.

Таблица 4. Результаты опроса педагогов по методике В. П. Захарова

Демократический стиль, всего совпадающих ответов	48
Авторитарный стиль, всего совпадающих ответов	17
Либеральный стиль, всего совпадающих ответов	15

Выявлен демократический стиль руководства, который характеризуется распределением полномочий, инициативы и ответственности между руководителем и заместителями, руководителем и подчиненными. Директор ГБОУ Школа №2006, Илюхина В.А. всегда выясняет мнение коллектива по важным производственным вопросам, принимает коллегиальные решения. Регулярно и своевременно проводится информирование членов коллектива по важным для них вопросам. Общение с подчиненными проходит в форме просьб, пожеланий, рекомендаций, советов, поощрений за качественную и оперативную работу, доброжелательно и вежливо; по необходимости применяются приказы. Руководитель стимулирует благоприятный психологический климат в коллективе, отстаивает интересы подчиненных.

Таким образом, мы можем видеть, что руководитель школы обладает более высоким уровнем коллегиальных компонентов в руководстве коллектива, то есть, большим сочетанием требовательности и контроля с

инициативностью и творческим подходом к выполняемой работе и сознательным соблюдением дисциплины. Психологический климат благоприятный. Коллектив дружный, ответственный и позитивно настроенный на свою профессиональную деятельность в данном образовательном учреждении.

Уровень эффективности воспитательного процесса в школе достаточно высокий.

Диагностические методики позволили выявить проблемные области в уровне комфортности, показавшие низкие результаты в процессе исследования. Это свидетельствует о необходимости дальнейшей работы в данном направлении. Администрация и психологи должны как можно больше работать с педагогами над развитием позитивных мотивов учебной деятельности. Способствовать росту их внутренней мотивации и комфортности в образовательном процессе. Об эмоциональном благополучии в образовательной организации свидетельствует положительно окрашенное эмоциональное самочувствие обучающихся, педагогов и родителей в стенах учреждения: чувство внутренней гармонии между потребностями и их удовлетворением, нормальный уровень ситуативной и личностной тревоги, оптимальный уровень активности и работоспособности, возможность и готовность адекватно действовать в различных жизненных ситуациях, наличие хорошего настроения, эмоциональная устойчивость (самообладание), минимизация чувства страха, свободное, естественное проявление чувств, управление негативными эмоциями и контроль реакций. Существующие проблемы, которые возникают вследствие того, что у некоторых педагогов низкая самооценка, исправляются в результате проведения квизов, обучающихся семинаров, круглых столов, в результате которых педагоги могут раскрепоститься, проявить себя и зарекомендовать се поддержкой у более опытных педагогов.



## Список литературы

1.Алавердов, А. Р. Компетентностный подход к организации образовательного процесса как конкурентное преимущество вуза / А.Р. Алавердов. - М.: Синергия, 2013. - 945 с.

2.Гликман, И. З. Воспитатика. В 2 частях. Часть 2. Организация воспитательного процесса / И.З. Гликман. - М.: НИИ школьных технологий, 2009. - 320 с.

3.Ефремова, Н.Ф. Компетентностно-ориентированные задания. Конструирование и применение в учебном процессе / Н.Ф. Ефремова. - М.: Национальное образование, 2013. - 310 с.

4.Лизинский, В. М. Заместителю директора об организации воспитательного процесса в школе. Содержание, особенности и формы деятельности / В.М. Лизинский. - М.: Центр "Педагогический поиск", 2014. - 160 с.

5.Лютц, Хорст Кюнбергер Информационные технологии в управлении учебным процессом (лабораторный практикум) / Лютц Хорст Кюнбергер. - М.: Бибком, 2005. - 508 с.

6.Менеджмент организации. Учебные и производственные практики. - М.: ИНФРА-М, 2009. - 176 с.